

**T-EST – A Támogatott Foglalkoztatás Fogyatékkal Élőknek Eszköztár transzfere  
LLP-LDV-TOI-12-AT-0011**

***A Fogyatékkal Élők Támogatott Foglalkoztatás eszköztárának átültetési keretének elemzése  
az átültetés lehetőségeinek azonosítása érdekében***

**Összefoglaló Tanulmány**

A kevésbé fejlett szociális rendszerek a sérültek védelmének és társadalmi integrációja támogatásában a Támogatott Szemléletmódhoz való felzárkózásra és alkalmazásra kényszerülnek a Támogatott Foglalkoztatás egyre növekvő ismertségének köszönhetően, amely a különböző típusú fogyatékkal élők hozzáférését támogatja a nyílt munkaerő-piacon és szakképzés területén.

A T-EST projekt célkitűzése a támogatott foglalkoztatási szemléletmód átadása, útmutatást és eszközöket ajánl a szolgáltatás alkalmazására. Tekintettel, hogy az innováció transzfer egy már kidolgozott módszertani segédkönyvön alapszik, amelyet egy korábbi Leonardo da Vinci projekt keretén belül fejlesztettek ki többnyire nyugat-európai országokból származó partnerek, a szemléletmód sikeres és hatékony átültetésének biztosításához kiemelkedő fontosságú az országok helyi viszonyainak és adottságainak felmérése, illetve megértése.

Az eszköztár átültetési lehetőségeinek elemzése azt a célt követi, hogy azonosítsa a három transzfer-ország, Bulgária, Románia és a Törökország szociális rendszereinek helyi és kulturális viszonyainak sajátosságait. Ez ugyanakkor a szemléletmód és eszköztár átültetésének folyamatában, illetve a projekt hatékonysága szempontjából fontos mérföldkövet képez a tervezett tevékenységeket tekintve.

A projektben érintett fő érdekcsoportokat – fogyatékkal élők, érdekképviselői szervezetek és vállalatok – megcélzó kvalitatív kutatás interjúinak eredményeire alapozva betekintést nyerhetünk a nemzeti szociális adottságokba és nehézségekbe, amelyekkel a fogyatékkal élők nap, mint nap szembesülnek.

Ez a tanulmány a projekt-partnerek által bemutatott, transzfer-országok nemzeti viszonyainak és adottságainak összefoglalója, amelyek egyben az interjúk irányelveinek kidolgozásához is alapul szolgáltak.

Tekintettel arra, hogy minden ország fogyatékoság besorolási rendszere más-más kritériumrendszer alapján szerveződik, illetve a szociális jogszabályokban használt fogalmak eltérő jelentéssel bírnak, a tanulmányban szereplő információk magas szórásértékkel rendelkeznek:

Bulgáriában minden 9. összesen 858769 személy él együtt a fogyatékek valamelyik típusával (2009.) A munkaképesség 45%-os és a munkanélküliek megközelítőleg 3, 9 % - át képezik a fogyatékkal élők. (munkanélküliségi arányszám 2011-ben 11, 2% - [www.noi.bg](http://www.noi.bg))

A fogyatékkal élők 39%-a nem rendelkezik semmilyen szakképzéssel, és 41%-uk általános vagy alacsonyabb iskolai végzettségű.

Romániában a fogyatékkal élők aránya 3. 20% (689 156 személy), melyből csupán 4. 02% alkalmazott. A fogyatékos munkanélküliek az összmunka-nélküliségi ráta 4, 73%-át képezik. Hargita megyében, Románia egyik adminisztrációs területi egységében, 7930 személy, a megye összlakosságának 2, 66%-a él a fogyatékek valamelyik típusával együtt és a felnőtt fogyatékosok, 4. 18% alkalmazott és 2, 57%-a szorul intézményi ellátásban.

A statisztikai adatok szerint ([www.tuik.gov.tr](http://www.tuik.gov.tr)) Törökországban a fizikai és mentális fogyatékkal élők száma 8,5 millió, ez megközelítőleg az összlakosság 12,3%-át képezi. 58,6% férfi, 41,4% nő, és 62,4% városi, illetve 37,6% falusi környezetben él. 2010-ben a (12 éven felüli) fogyatékosok foglalkoztatási aránya 22,19% volt, és 77,81% nem rendelkezett semmilyen munkaviszonnyal.

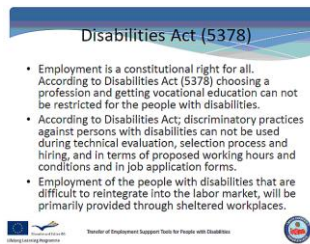
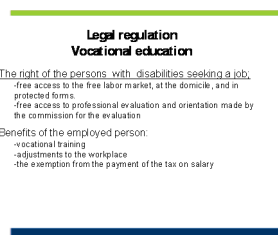
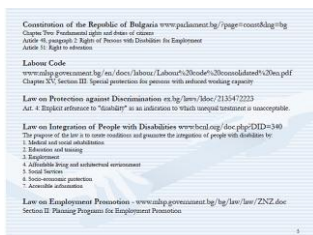
Minden országban **törvényes keretek** határozzák meg a fogyatékos személyek személyi jogait, és a nemzetközi jogviszonylathoz igazodva, speciális jogi előírásokat alkalmazva szabályozzák, támogatják és garantálják, a fogyatékkal élők társadalmi integrációját.

Bulgáriában a köztársasági alkotmány, a munkatörvénykönyv, diszkrimináció elleni törvény, a fogyatékkal élők integrációjáról szóló, illetve a foglalkoztatás elősegítését célzó törvények képezik a fogyatékkal élők speciális védelmét.

Romániában a leginkább követett előírás a 448/2006-os törvény, amely fogyatékkal élő munkahelykereső személy jogait határozza meg; akadálymentes hozzáférést biztosít a munkához a nyílt munkaerő-piacon, a személy otthonában, védett műhelyekben, továbbá a szakmai felméréshez és tanácsadáshoz, amely a fogyatékos bizottság hatáskörébe tartozik.

Az alkalmazott személy további juttatásai a szakképzéshez való szabad hozzáférés, a munkakörülmények egyéni igényekhez való igazítása és a jövedelem után járó adómentesítés.

A munkához való jog alkotmányosan biztosított minden török állampolgár számára. Az 5378-as számú Fogyatékosági rendelkezésnek megfelelően a szakmai pályaválasztást, illetve a szakképzést nem lehet korlátozni a fogyatékkal élők számára. A törvény arról is rendelkezik, hogy a technikai felmérés, kiválasztási folyamat és alkalmazás során, a munkaidő meghatározásában és álláskérelmi űrlapokban nem alkalmazható semmilyen diszkriminációs gyakorlat. Továbbá azok számára, akik munkaerő-piaci integrációja kevésbé sikeres, foglalkoztatásuk elsősorban védett műhelyekben valósulhat meg.



## Államilag támogatott foglalkoztatás

Az államilag támogatott foglalkoztatás a fogyatékkal élők munkalehetőségeinek biztosításának egyik megközelítése, amely az állami támogatás és ösztönzés különböző formáját öltheti.

A védett foglalkoztatás *Bulgária* szakosodott gyáira jellemző, szövetkezetek és fogyatékosok szakszervezetei az önkormányzatoktól kapnak támogatást tevékenységükhöz.

*Romániában* a védett egységek, mint védett műhelyek a jövedelem után járó profitadó mentességében részesülnek, amennyiben a hozadék 75%-át átszervezésre, technikai vagy más beruházásokra fordítják.

Törökországban a Munkaügyi Hivatal pénzalapot különít el olyan projektek támogatására, amelyek a szakképzés, rehabilitáció és a fogyatékkal élők foglalkoztatottságára összpontosítanak. Szintén támogatásban részesülnek a védett munkahelyek, amelyek különösen súlyos mentális és fizikai fogyatékkal élők igényeihez igazított munkahelyek. A fogyatékosági törvény továbbá a fogyatékkal élők szakmai rehabilitációjának felelősségét átruházza érintett szervezetekre és helyi önkormányzatokra.

Do you have subsidised employment in your country?

- Sheltered employment:
- Specialized factories / cooperatives
- Municipality support for disabled unions activities – offices, resources, employees (salaries)

- employment of newly graduated person:
  - exemption of the payment of the insurance budget for unemployment (18 months)
  - grantor equal to the reference social indicator or depending on the level of education
- protected units
  - exemption from the payment of the tax on profit (provided that it does not exceed the limit established for reducing the tax on profit)
  - technological equipment, or arrangement of the protected workplaces

Special Programs for Reintegration

- Support Fund: Turkish Employment Agency provides fund for the projects focusing on vocational training, rehabilitation and employment of disabled people.
- Sheltered workplaces: which are adapted workplaces especially for the employment of severely mentally and physically disabled people. Disability Act gives responsibility of vocational rehabilitation of disabled people to related organizations and local governments.

## A kvóta megállapodások gyakoriak a fogyatékkal élők alkalmazásának ösztönzésében.

Romániában a legalább 50 alkalmazottal rendelkező közhatalosok, állami és magánintézmények, illetve vállalatok kötelesek az alkalmazottak számának megfelelő 4%-os arányban fogyatékkal élő személyeket alkalmazni. Alternatívaként a nem alkalmazott személyek után járulékos adót fizethetnek, melynek értéke az országos bruttó minimálbér 50%-a (350 RON, 77 Euró), vagy a fogyatékkal élő személyek szervezetei, védett műhelyek által előállított termékeket és szolgáltatásokat vásárolhatnak a fizetendő adó értékének megfelelően.

A törökországi törvénykezés meghatározza, hogy 50-nél több alkalmazottal rendelkező magánvállalatok 3%-os arányban, közintézmények 4%-os arálynak megfelelő számban kötelesek fogyatékkal élő személyeket alkalmazniuk. Kvótarendszer-számításokra alapozva a magán szektor +21. 244-gyel több fogyatékos személy alkalmazását kell lehetővé tegye, illetve a közzsférában +24. 554-gyel kell a fogyatékos alkalmazottak számát növelni (ISKUR, 2011)

Az előírások által meghatározott 3% fölött fogyatékkal élő személyeket alkalmazó, illetve bármilyen alkalmazásra vonatkozó kötelezettségtől mentes munkaadók, akik sérülteket foglalkoztatnak, 50%-os adókedvezményben részesülnek a társadalmi biztosítási járulékot illetően minden alkalmazott után. Az adókedvezmény ellenértékét az állami kincstár biztosítja. A fogyatékkal élő aktív munkaerő az adókedvezményben részesül, melynek értéke a fogyatékos mértékének függvényében változik. Ezt az intézkedést a Pénzügyminisztérium irányítja.

"T-EST"  
Transfer of Employment Support Tools  
for People with Disabilities  
AGREEMENT NUMBER - LLP-LDV-TOK-12-AT-0013  
PROJECT NUMBER - 2012-3-AT1-LEO05-06976

Andreas Lazarov  
Project Manager  
Marie Curie Association  
www.marie-curie-bg.org

Legal regulation  
Social policies and support programs

- stimulation of the employer to hire people with disabilities:
  - Employment of persons with disabilities to an amount of 4 percent from all their employees, or
  - payment a tax 50 % of the gross minimum wage for each person rising (250 lvs or 50 €), or
  - buying goods or services produced by enterprises or organizations of people with disabilities
- Deduction of the taxes for the amount of expenses for the adaptation of the workplaces and transportation (gasoline or the raw material)
- Stipendium from the insurance budget (unemployment, VET, employment of people with disabilities)

Quota Arrangements

- Employment of disabled people is mainly provided by the quota arrangements.
- Private businesses with 50 or more workers have to employ 3% PWD and public offices have to employ 4% PWD.
- Based on quota system calculations; private sector must employ +21.244 more labourer with disabilities, and public sector must employ +24.554 more staff with disabilities (ISKUR data, 2011)

## Speciális programok

A fogyatékkal élők egyenlő munkavállalási esélyeire vonatkozó növekvő igények következtében, valamint a szociális szakpolitikák nemzetközi eljárásokhoz igazodásának köszönhetően, számos szervezet és közintézmény által életbe hívott **tevékenység és projekt** támogatja a fogyatékkal élők társadalmi integrációját.

Nemzeti Stratégiai Keret (2007-2013), Egyenlő munkavállalási lehetőségek nemzeti fejlesztési terve (2010), Fogyatékkal élők integrálásának törvénye képezi **Bulgária** nemzeti programjait, amelyek az integráció strukturális elősegítését képezik. Számos projektet fejlesztettek ki az egyenlő munkaesélyek ösztönzésére, mentorálására, az oktatás és továbbképzés, illetve tanácsadási minőségbiztosítás területén.

Románia törvénykezési előírásai a „Akadálymentesség mindenkinek” szemléletmódra épülnek (közintézmények épületei, tömegszállítás, parkolási lehetőségek, könyvtár stb.). Továbbá léteznek még az EU által támogatott programok, melyek többnyire nem-kormányzati szervezetek és más szervezetek egyéni kezdeményezéseinek eredményei.

Törökországban magán szakmai rehabilitációs központok kínálnak továbbképzéseket, fizioterápiát és más rehabilitációs szolgáltatásokat. Vállalatok, amelyek fogyatékkal élő személyt szeretnének alkalmazni, elsősorban a Törökországi Munkaügyi Ügynökségnél (İŞKUR) jelentkezhetnek, amely a munkanélküli

Ugyanakkor, az EU IPA program által támogatott projektek is jellemző ezen a területen. Ilyen a Fogyatékosok hatékony társadalmi integrációjának támogatási terve, Demokratikus állampolgárság és emberi jogok nevelésének támogatási programja, Civil társadalom megerősítése az előcsatlakozási folyamatban – civil szervezetek támogatása: Fogyatékkal élők társadalmi integrációjának elősegítése – támogatási program.

The image shows three presentation slides. The first slide, titled 'Do you have special programs for (re-) integration of disabled people?', lists: National strategic reference framework (2007-2013), National development plan for equal employment opportunities (2010), and Law on integration of disabled people. The second slide, 'Social policies and support programs', lists: Legal regulation (concept of 'Access for All'), Projects financed by the EU, and Initiatives of NGO's and other organizations, with logos for 'Orbit & Motion', 'Orange Association', and 'CSPESE'. The third slide, 'Projects for People with Disabilities', lists: 'There are many projects developed by municipalities or disability NGOs...', 'We are producing with our disabilities project (FEV-Foundation for the Physically Disabled)', and 'I'm too in the business world project'.

**Forrás:**

Andrean Lazarov, Vesselin Stoyanova (07.12.2012) – Marie Curie Association, CCI-Dobrich, Bulgaria  
 Güldan Kalem (07.12.2012) - Konak District Governorship, Turkey  
 Katalin, Gál (07.12.2012) – Szociális és Gyermekvédelmi Igazgatóság, Romania

The image shows three contact and project information slides. The first slide is for 'Marie Curie Association BULGARIA', providing address (4023 Plovdiv, 31, 'Osvobodhenie' Blvd.), phone (+359 32 62 21 28), fax (+359 32 62 88 90), email (info@marie-curie-bg.org), and website (www.marie-curie-bg.org). The second slide is for 'Social and Child Protection Department' in Harghita County, Romania, dated 06.12.2012, with contact info for Harghita County Council. The third slide is titled 'Transfer of Employment Support Tools for People with Disabilities T-EST' and 'Employment Situation of People with Disabilities in TURKEY' by Güldan KALEM, dated 06th-7th December 2012.